



**《通州区宋庄镇国土空间规划及控制性详细规划
(街区层面)(2020年—2035年)》草案**

建设北京城市副中心,不仅是调整北京空间格局、治理大城市病、拓展发展新空间的需要,也是推动京津冀协同发展、探索人口经济密集地区优化开发模式的需要。

构建蓝绿交织、清新明亮、水城共融、多组团集约紧凑发展的生态城市布局,着力打造国际一流的和谐宜居之都示范区、新型城镇化示范区、京津冀区域协同发展示范区。

——2016年5月27日习近平总书记在中央政治局会议上对北京城市副中心规划建设的重要指示

站在当前这个时间节点建设北京城市副中心,要有21世纪的眼光。规划、建设、管理都要坚持高起点、高标准、高水平,落实世界眼光、国际标准、中国特色、高点定位的要求。

——2017年2月24日习近平总书记视察北京城市副中心建设的重要指示

高水平规划建设北京城市副中心。坚持世界眼光、国际标准、中国特色、高点定位,以创造历史、追求艺术的精神,以最先进的理念、最高的标准、最好的质量推进北京城市副中心规划建设,着力打造国际一流的和谐宜居之都示范区、新型城镇化示范区和京津冀区域协同发展示范区。突出水城共融、蓝绿交织、文化传承的城市特色,构建“一带、一轴、多组团”的城市空间结构。有序推进城市副中心规划建设,带动中心城区功能和人口疏解。

——2017年9月13日中共中央 国务院关于对《北京城市总体规划(2016年-2035年)》的批复

规划建设城市副中心,与河北雄安新区形成北京新的两翼,是以习近平同志为核心的党中央作出的重大决策部署,是千年大计、国家大事。城市副中心建设不是简单地造一个新城,而是要打造一个不一样的和谐宜居之城。要切实把高质量发展贯穿到城市规划、建设、管理和经济发展的方方面面和全过程,努力创造经得起历史检验的“城市副中心质量”。

在通州全区加强城乡统筹,提高城市副中心与拓展区发展的整体性和协调性,分类引导小城镇特色化发展,建设美丽乡村,形成城乡共同繁荣的良好局面。

——2018年12月27日中共中央 国务院关于对《北京城市副中心控制性详细规划(街区层面)(2016年—2035年)》的批复

说明

规划建设北京城市副中心，是以习近平同志为核心的党中央作出的重大决策部署，是千年大计、国家大事。宋庄艺术创意小城镇作为北京城市副中心（以下简称“城市副中心”）外围第一圈层特色小城镇，与城市副中心共同承接中心城区功能和人口疏解，是城市副中心实现区域协调发展、城乡共同繁荣的重要地区。为深入贯彻习近平总书记对北京重要讲话精神，深入落实《京津冀协同发展规划纲要》，深入实施党中央、国务院批复的《北京城市总体规划（2016年—2035年）》（以下简称《北京市总规》）、《北京城市副中心控制性详细规划（街区层面）（2016年—2035年）》（以下简称《城市副中心控规》），建设宋庄艺术创意小城镇，在城市副中心党工委、管委会的领导下，由通州区政府会同市规划和自然资源委共同组织编制了《通州区宋庄镇国土空间规划及控制性详细规划（街区层面）（2020年—2035年）》（以下简称“本次规划”）。

本次规划紧紧抓住如何服务保障好城市副中心规划建设、处理好“城市副中心与拓展区关系、全区与乡镇关系”、建设好艺术创意小城镇的核心命题，汇聚各方智慧力量，科学配置各类要素，谋划宋庄镇未来发展蓝图。坚持一切从实际出发，始终将宋庄镇发展面临的现实问题和人民关切的问题作为出发点，努力实现城乡和谐繁荣。坚持国土空间全域管控、均衡发展、多规合一，实现一张蓝图干到底。

本次规划是指导宋庄镇发展、建设、管理的基本依据，规划期限至2035年。

本次规划范围为宋庄镇行政辖区中的城市副中心拓展区部分，西至朝阳区交界（温榆河），东至三河市交界（潮白河），北至顺义区交界，南至城市副中心北边界（潞苑北大街），总面积约98平方公里。

1 定位与目标

坚决落实《北京市总规》《城市副中心控规》的各项要求，紧紧围绕服务保障城市副中心建设，与城市副中心共同承接中心城区功能和人口疏解，加强与顺义、朝阳、北三县等地区的衔接，构建和谐繁荣的城乡格局。按《城市副中心控规》要求，加强城乡功能互动和艺术创意特色产业培育，深入落实“宋庄艺术创意小城镇”总体定位，以城市副中心 07 组团宋庄片区为根本动能，发挥小城镇在城乡一体化发展中承上启下的重要作用。

功能定位

建设具有
国际影响的艺术创意小城镇

把握好宋庄镇与城市副中心的关系，细化《城市副中心控规》的功能定位，加强与城市副中心的统筹联动。支撑和拓展城市副中心 07 组团宋庄片区文化创意、旅游休闲、生态宜居功能，共同成为承载城市副中心文化旅游功能的重点地区，建设具有国际影响的艺术创意小城镇。

发展目标

建设成为
北京市创意源地、副中心艺术花园

立足宋庄镇生态环境、艺术创意的特色优势，在服务保障城市副中心、协调区域发展的要求下，推动形成特色突出、城乡繁荣、生态与艺术交相辉映的和谐局面，将宋庄镇建设成为北京市创意源地、副中心艺术花园。

规模结构

常住人口规模

落实人口管控要求。本次规划到 2035 年人口规模控制在 7.3 万人。

城乡建设用地与建筑规模

落实建设用地规模管控要求。本次规划到 2035 年城乡建设用地规模控制在 20.2 平方公里，城乡建筑规模总量控制在 1150 万平方米。

三生空间结构

落实用地结构调控要求，本次规划到 2035 年宋庄镇城乡职住用地比调整到 1:3 左右，生态空间占比提高到 70% 左右。

空间布局

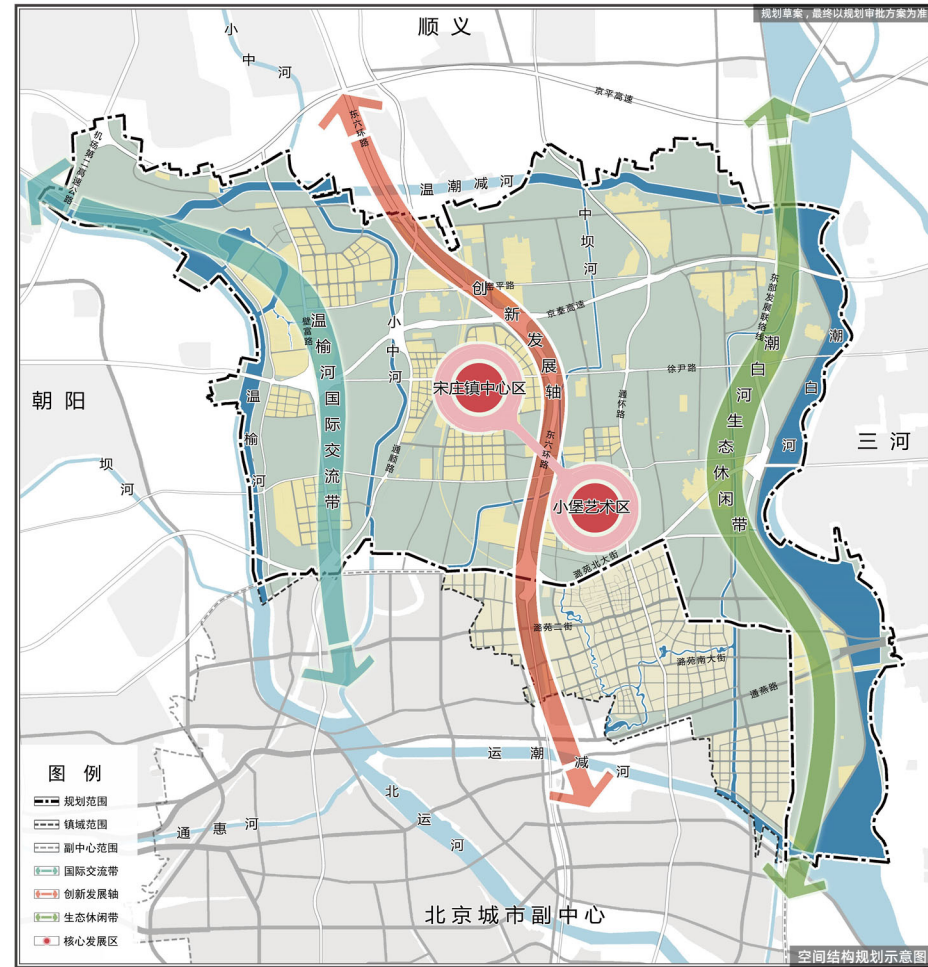
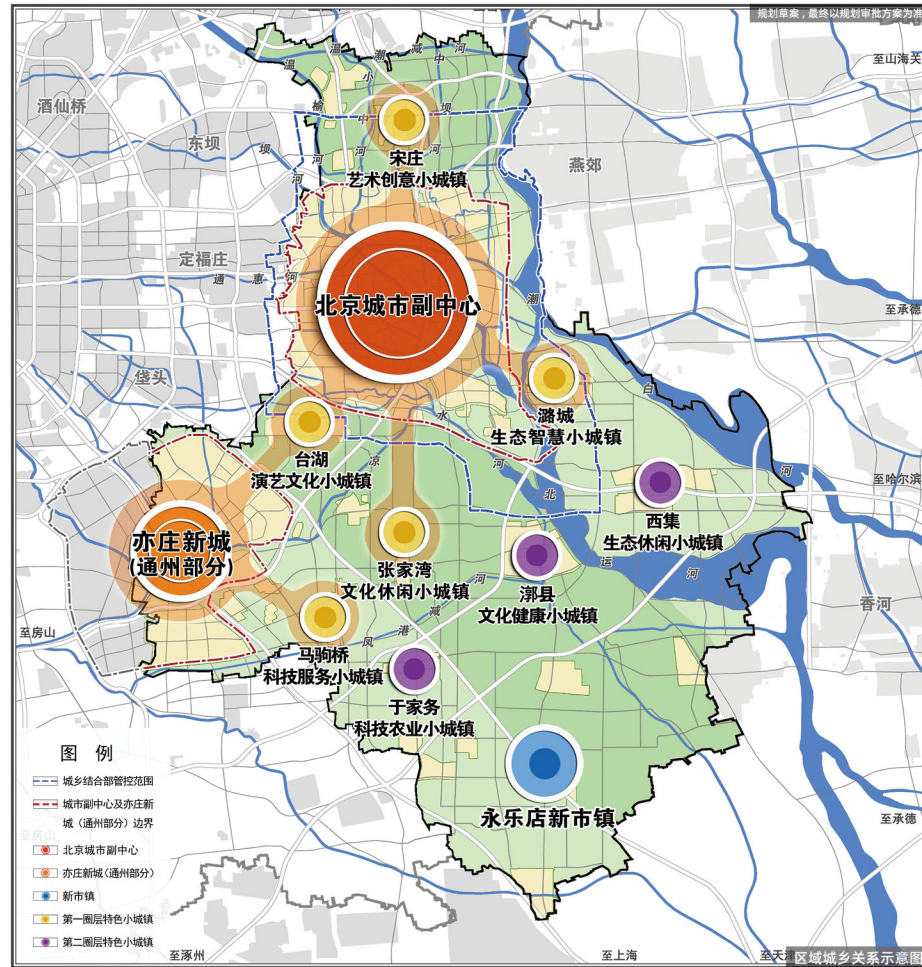
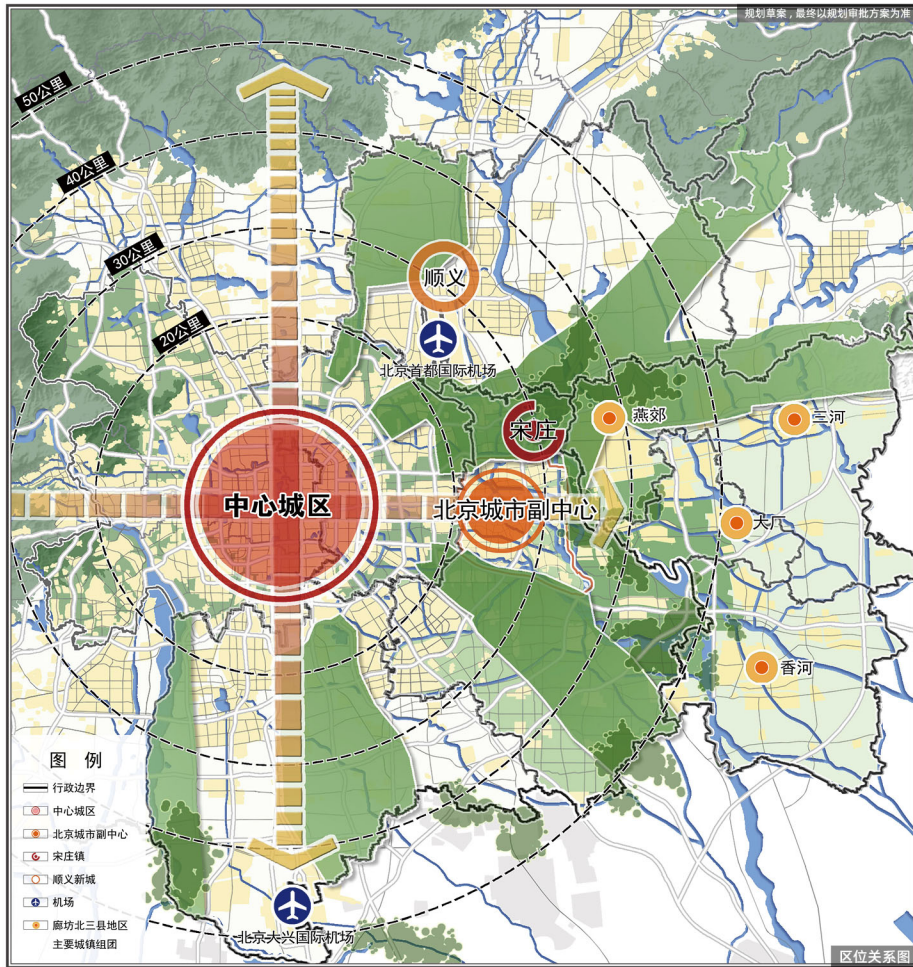
构建“两带、两区”的城乡空间结构

两带

依托大运河生态文明带延长线建设温榆河国际交流带，发展生态游憩、国际交流、临空经济服务、高品质居住功能。沿北三县交界地区建设潮白河生态休闲带，严格落实贴边管控要求，发展田园风光旖旎、村风淳朴文明的乡村休闲功能。

两区

以小堡画家村为基础建设小堡艺术区，围绕原创艺术及文化创意产业，打造“艺术+”的原真艺术生态小镇。以徐辛庄轨道交通枢纽和镇中心区公共服务职能为基础，在宋庄镇中心区（徐辛庄组团）引入综合服务、商贸服务、文化创意等功能，塑造产城融合、生活便利、独具美学特色的枢纽生活服务小镇。







国土空间 与自然资源

实行全域全要素国土空间管控，推进生态文明建设，构建全域国土空间管制体系。划定“三条控制线”，明确底线。按照全市“两线三区”要求划定城市开发边界和生态控制线，并逐步推动实现城市开发边界和生态控制线“两线合一”。加强土地用途管制，明确城乡建设空间和自然生态空间的管制要求。



严守三条控制线，加强规划实施管理

推动实现两线合一



以资源环境承载力为硬约束，在统筹划定“三条控制线”基础上，按照全市“两线三区”相关要求，逐步推动全镇实现城市开发边界和生态控制线两线合一。生态管控区面积约 66.0 平方公里，约占全镇总面积的 67.6%。城乡集建区面积约 31.7 平方公里，约占全镇总面积的 32.4%。

严守生态控制区 强化分区分级管控



生态控制区实行差异化管控，强化生态保育和生态建设，细化管控重点，明确责任主体，严控开发建设。

优化生态空间整备区 加强生态保育和修复



生态空间整备区参照生态控制区进行管控。因重大建设项目需求确需在生态空间整备区内选址建设的，需进行论证。

划定城市开发边界 严格管控城镇建设空间



各类城镇建设项目原则上应在集中建设区内进行布局和建设，大力推进集中建设区内的存量建设用地更新改造、升级利用，实现集中建设区内集约高效的用地管控目标。

完善农村建设引导区 统筹利用集体建设用地

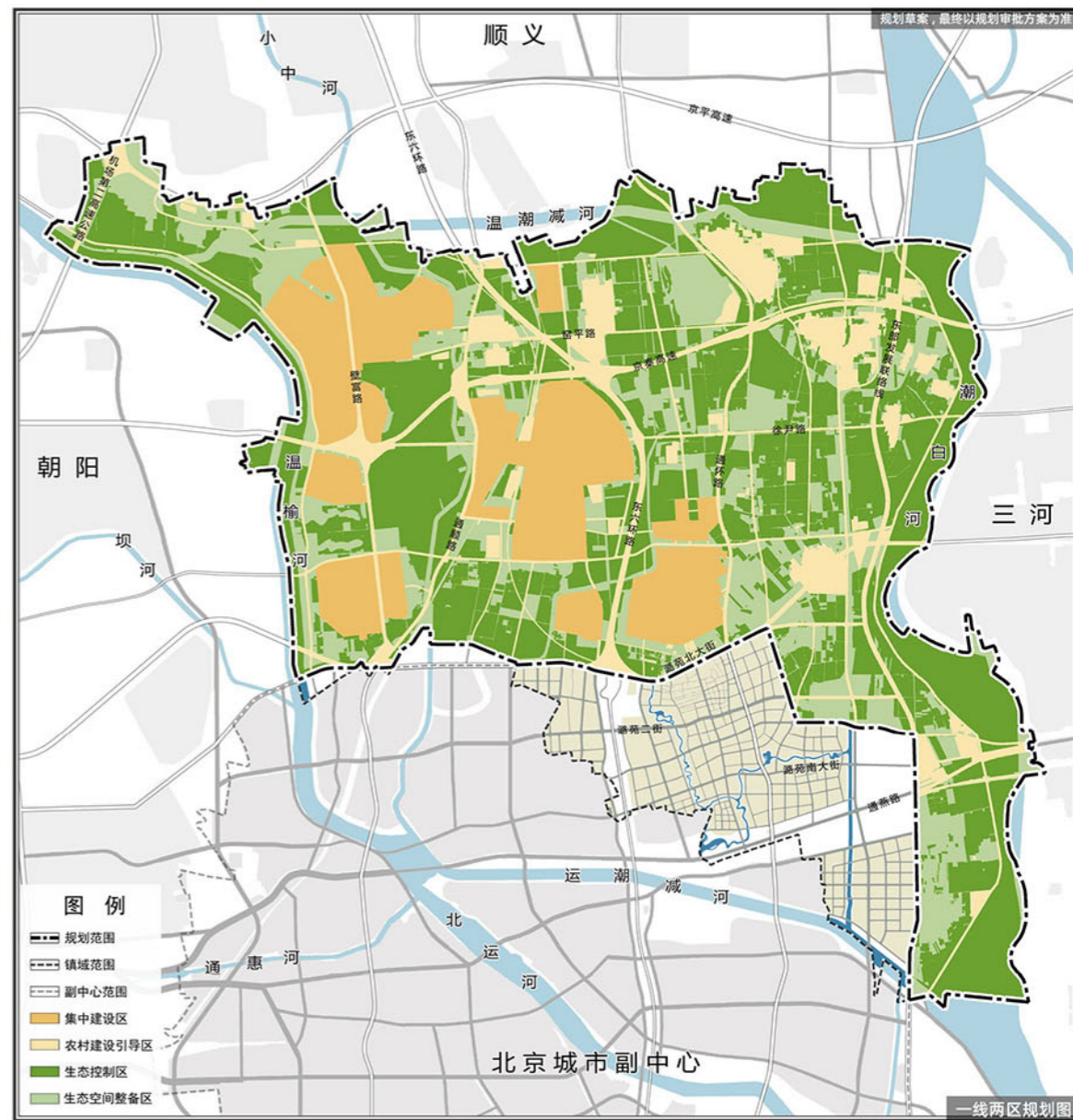


推动集体产业用地集约利用，合理引导村庄改造与整治，因地制宜、因村施策，合理控制开发建设强度。

细化使用功能，加强土地用途分区管制

以山水林田湖草自然生态资源为基础，严格落实生态保护红线管控、永久基本农田管护和耕地复合利用相关要求，科学划定土地用途分区，差异化制定用途分区管控规则，明确项目准入门槛。

全镇城乡建设空间划分为5类土地用途分区，包括城镇建设用地、村庄建设用地、战略留白用地、对外交通及设施用地、特殊及其他建设用地。全镇自然生态空间划分为5类土地用途分区，包括永久基本农田保护区、生态混合区、林草保护区、水域保护区及有条件建设区。



具有国际影响的 艺术创意小城镇

优化提升城乡产业功能，完善城乡产业功能体系与空间布局。发展符合高质量发展、绿色发展理念的产业，围绕城市副中心和宋庄镇功能定位，承接区域产业功能延伸，着力打造艺术创意、综合服务、国际交流、生态休闲四大主导产业功能。优化产业空间布局，实现城乡产业差异化、联动发展。

以艺术创意为核心的功能体系

建立艺术创意产业体系， 推动文化创意产业发展

发挥原创艺术核心优势，建立成熟的艺术创意产业体系，保护原创艺术生命力，增强艺术产业贡献力。

融入区域国际交往格局， 塑造国际交流集聚区

延续运河商务园、温榆河国际交往带，衔接首都机场临空经济区，发展科技创新、会议展览、总部办公等产业功能。

承接城市副中心功能延伸， 推动综合服务产业发展

利用紧邻城市副中心的区位优势，承接城市副中心主导功能向北部延伸，推动区域性综合服务产业集聚。

加强文旅深度融合 打造生态艺术旅游休闲区

加强小堡艺术区的引擎驱动作用，发挥温榆河、潮白河沿线的生态资源优势，加强集中建设区和乡村地区旅游发展统筹。

产业功能转型升级

01 引导产业向高端环节升级

以生态保护和环境友好为前提，提高产业准入门槛，重点发展符合高质量发展、绿色发展理念的产业功能。引导企业向艺术创意、商务服务、总部办公等产业链高端环节升级。

02 提升产业用地效率

依据城乡建设用地减量提质要求，科学配置土地资源。建立产业准入门槛约束新增企业，对产业功能变更、产业用地效率明显降低、发展失速等不符合发展要求的企业，制定科学的退出机制。

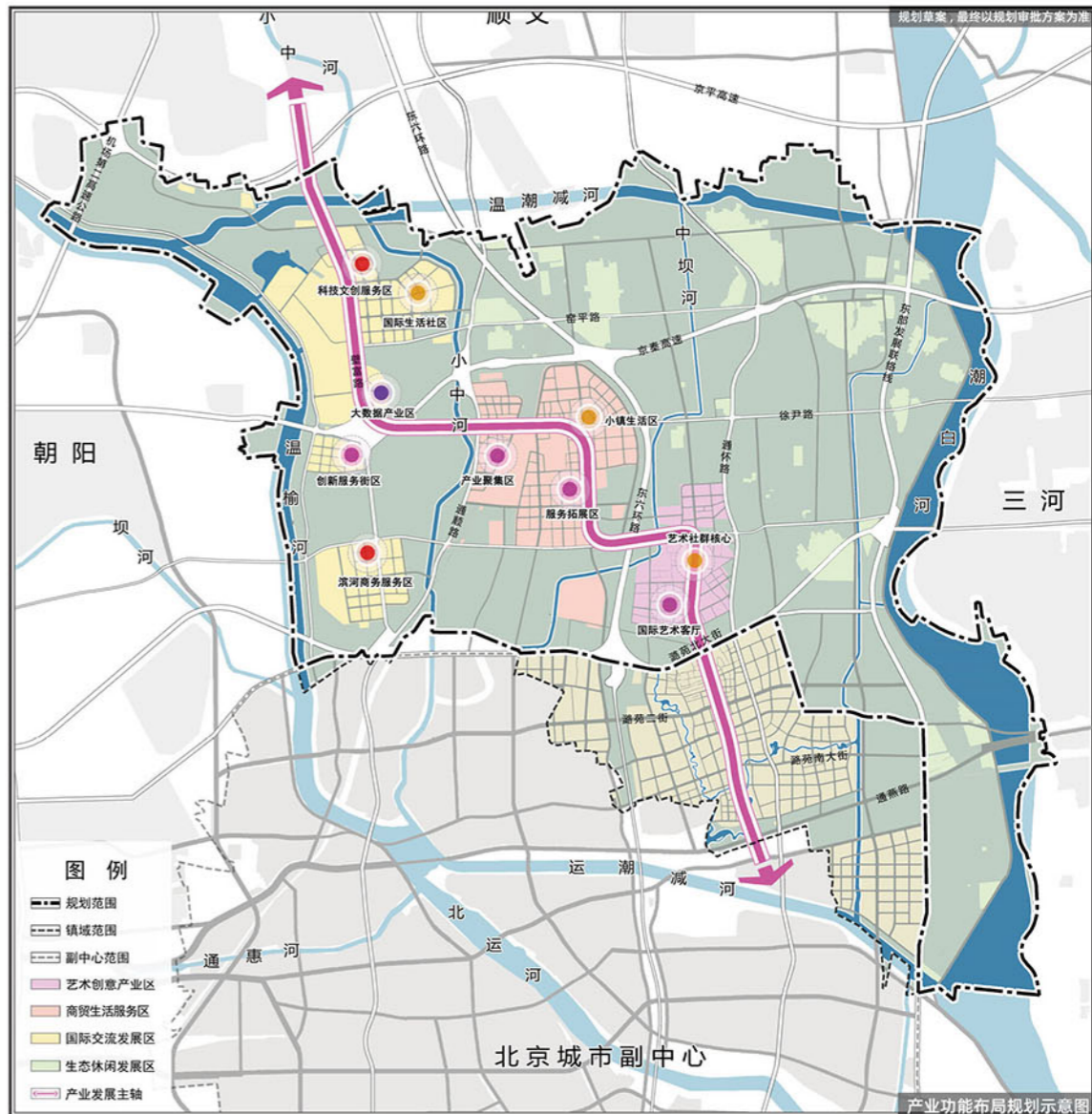
03 承接区域产业延伸

积极融入区域分工，主动承接国际交流、商务服务、公共服务等产业功能，加强以绿色生态、艺术创意为特色的现代服务业产业协作。

创造产业发展新动能

构建城乡联动的产业空间发展格局

以“两带、两区”为框架统筹布局产业空间，利用宋庄产业用地布局分散、规模较小、类型多元的特征，以小堡艺术区为发展源头，以宋庄镇中心区为发展引擎，引领温榆河国际交流带、潮白河生态休闲带产业功能转型升级，实现城乡产业联动、差异化发展。





4

高标准、高水平、 高质量的宜居小城镇

坚持以人为本，完善“通州堰”系列分洪体系，与城市副中心共同构建安全可靠的防洪防涝体系、绿色高效的交通系统、绿色低碳的市政基础设施体系、城乡均等的民生服务体系、坚韧稳固的公共安全体系，加强环境综合治理，建设对标城市副中心质量的和谐宜居小城镇。

安全可靠的防洪防涝体系

01 完善“通州堰”系列分洪体系

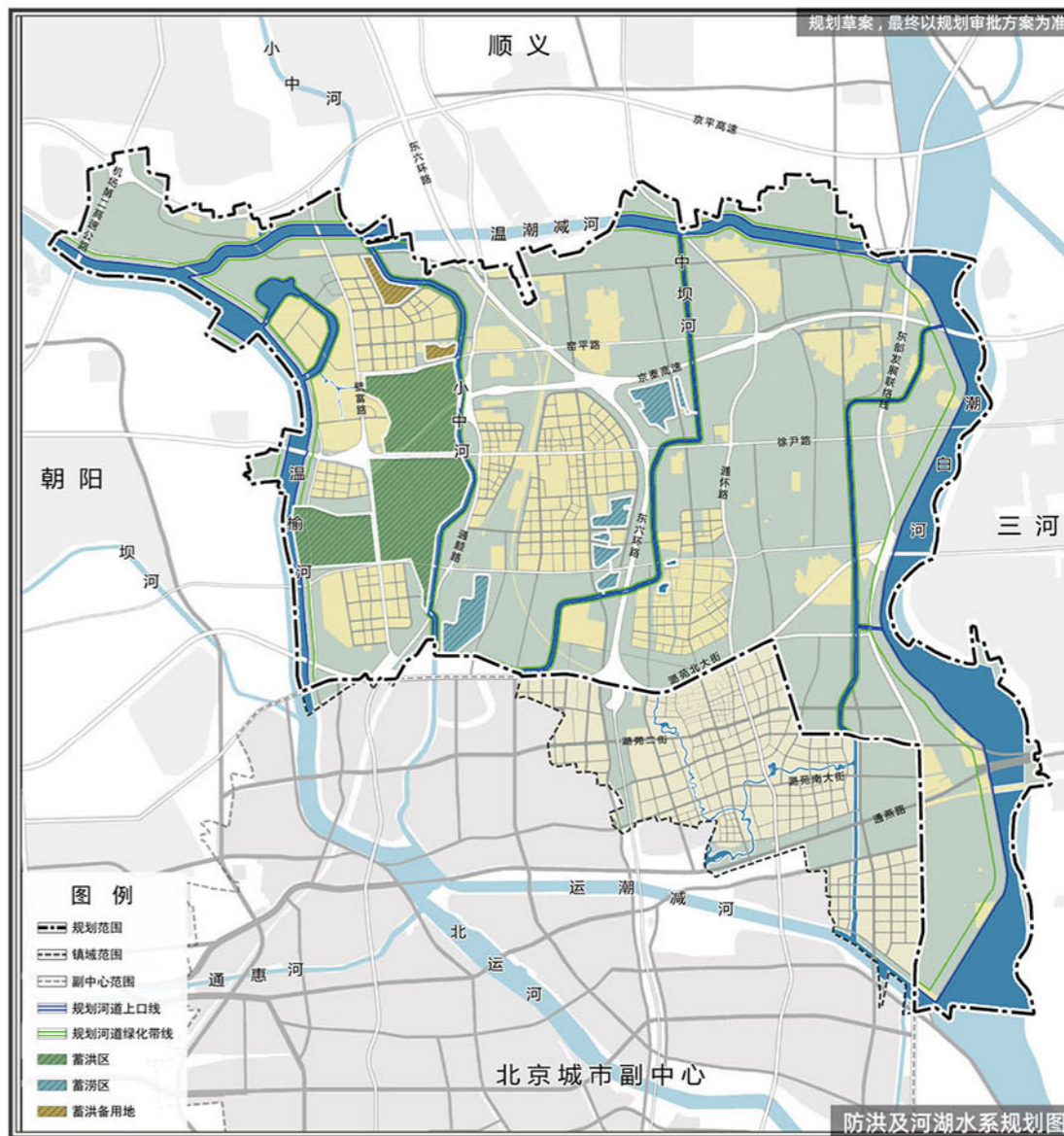
依托城市副中心防洪格局，构建宋庄镇防洪排水体系，重点推进温潮减河、宋庄蓄滞洪区建设，保障城市副中心防洪安全。

02 综合治理区域河湖水系

加快实施温榆河综合治理，实施潮白河综合治理，为“通州堰”系列分洪体系的整体建设提供条件。治理小中河、翟减沟、中坝河及葛渠老河湾，保障全镇防洪排水安全。

03 提高城市综合防洪防涝能力

利用地势低洼地区，构建多功能生态湿地蓄洪蓄滞区。控制汇入下游干流的洪水，统筹河湖及排水系统，满足安全、生态、亲水、景观要求，提高城市综合防洪防涝能力。



绿色高效的综合交通系统

01

多层次的轨道交通体系

围绕徐辛庄综合交通枢纽构建多层次的轨道交通体系，强化对外辐射能力，实现轨道交通 1 小时内连接市域主要功能区。

02

城乡联通的道路交通网络

构建区域过境通道、镇域对外通道、镇内联络通道三级公路网络，建立“五横五纵”干线公路网络，到 2035 年宋庄镇干线公路网总里程达到 160 公里左右。鼓励绿色出行，强化宋庄镇中心区、小堡艺术区、寨辛庄组团的交通联系，建立连续贯通的骑行通道。坚持公交优先，建立二级公交网络，加强各组团和村庄的公共交通联系。

03

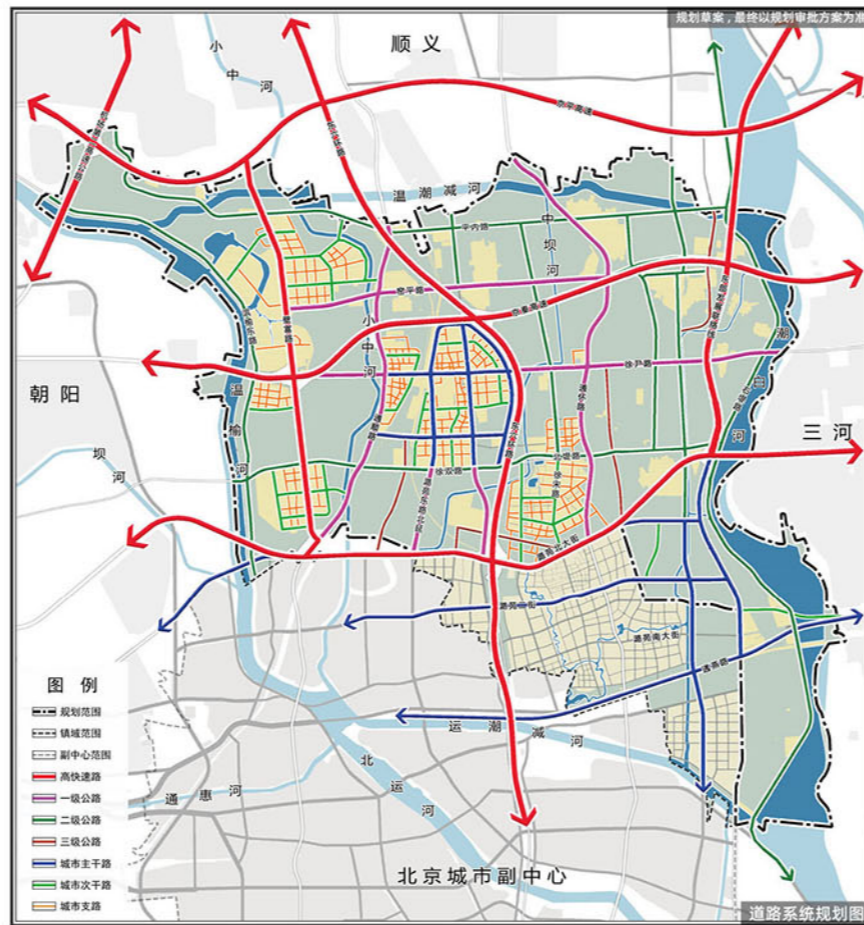
具有宋庄特质的街道空间环境

依托现状路网肌理，建设舒适宜人的小尺度路网，到 2035 年宋庄镇集中建设区道路网密度达到 8 公里 / 平方公里。打造多样化的街道空间，实现道路与两侧建筑退线空间的一体化设计。优先保障步行和自行车路权，利用河道、道路两侧绿化带、集中式绿地等营造环境宜人的慢行空间。

04

满足多样需求的停车空间

坚持配建停车为主、社会公共停车场为辅、路内停车为补充的基本原则。建成区通过建设公共停车场、适量施划夜间路内停车位等措施，缓解现状停车矛盾；新建地区提高机动车配建标准，避免产生新的停车缺口。



绿色低碳的市政基础设施体系

节水优先、城乡一体、 联合保障的供水系统

到 2035 年，宋庄镇集中建设区
供水安全系数达到 **1.3**

生态存续的海绵城市， 完善雨水排除体系

采取“渗、滞、蓄、净、用、排”等综合措施，
实现“小雨不积水、大雨不内涝”

资源节约、高效利用的 污水处理系统

到 2035 年，宋庄镇城乡污水处理率
达到 **99%** 以上

绿色低碳、集散结合的 现代供热体系

到 2035 年，宋庄镇可再生能源
供热比重达到 **10%** 以上

结构坚强、技术领先、 灵活可靠的智能电网

到 2035 年，宋庄镇供电可靠率
达到 **99.995%**

功能复合的生态化 资源循环处理体系

到 2035 年，宋庄镇
生活垃圾无害化处理率达到 **100%**

城乡均等的民生服务体系

1. 实现城乡公共服务设施均等全覆盖

按照“布局均衡、因地制宜”的原则，统筹布局公共服务设施，形成“一心一带多组团”的布局，实现城乡均等全覆盖。

2. 普惠公平的基础教育体系

到2035年宋庄镇千人基础教育用地达到**4133**平方米。

3. 覆盖城乡的医疗卫生服务体系

到2035年宋庄镇千人医疗卫生机构床位达到**7**张左右。

4. 医养结合的养老助残体系

到2035年宋庄镇千人养老机构床位数达到**9.5**张。

5. 文艺繁荣的文化服务体系

到2035年宋庄镇人均公共文化设施建筑面积达到**0.45**平方米。

6. 普惠城乡的全民健身服务体系

到2035年宋庄镇人均公共体育用地面积达到**0.7**平方米。

7. 集约化的现代邮政和物流体系

建立区域协调、末端通达的现代物流体系。

8. 坚强可靠的警务、消防体系

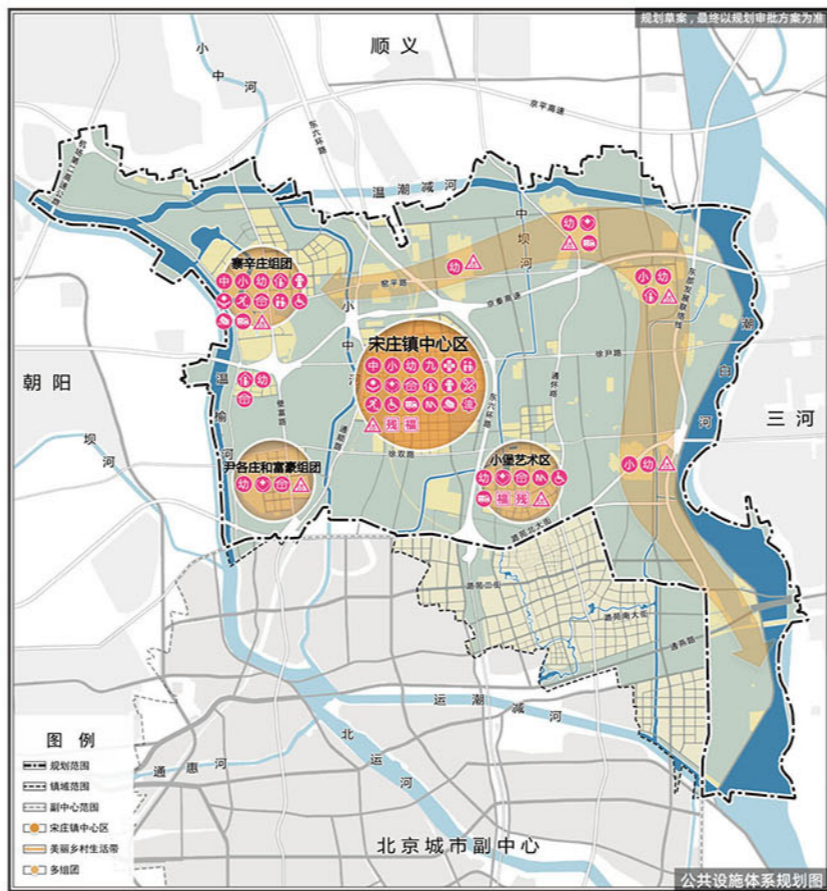
派出所、警务站与家园中心结合设置，实现15分钟出警全覆盖。

9. 城乡商业设施布局

发展符合宋庄地区特点、适应本地居民需求的商业业态。

10. 高度复合的公共服务设施

鼓励基础教育设施与文化、体育、公园绿地等其他公共服务设施共建、共享。结合公园和滨水空间建设文体设施，鼓励商业、办公等建筑物配建文体设施并对社会开放。



坚韧稳固的公共安全体系

01

提高防灾抗灾能力

在城市重点开发地区推行区域性地震安全性评价，明确房屋建筑和市政基础设施的抗震设防要求。加强灾害易发点管理，提高城乡安全管控水平。

02

构建防灾空间格局

完善开敞空间和道路交通体系，保障应急避难与救援疏散需求，形成就地避难、就近避难、步行避难的分级分类疏散系统。

多元共治的环境综合治理体系

全面提升大气环境质量

全面深化交通、扬尘、工业、能源、生活、农业等多领域多污染物协同减排，推动大气环境持续改善。

精准提升水环境质量

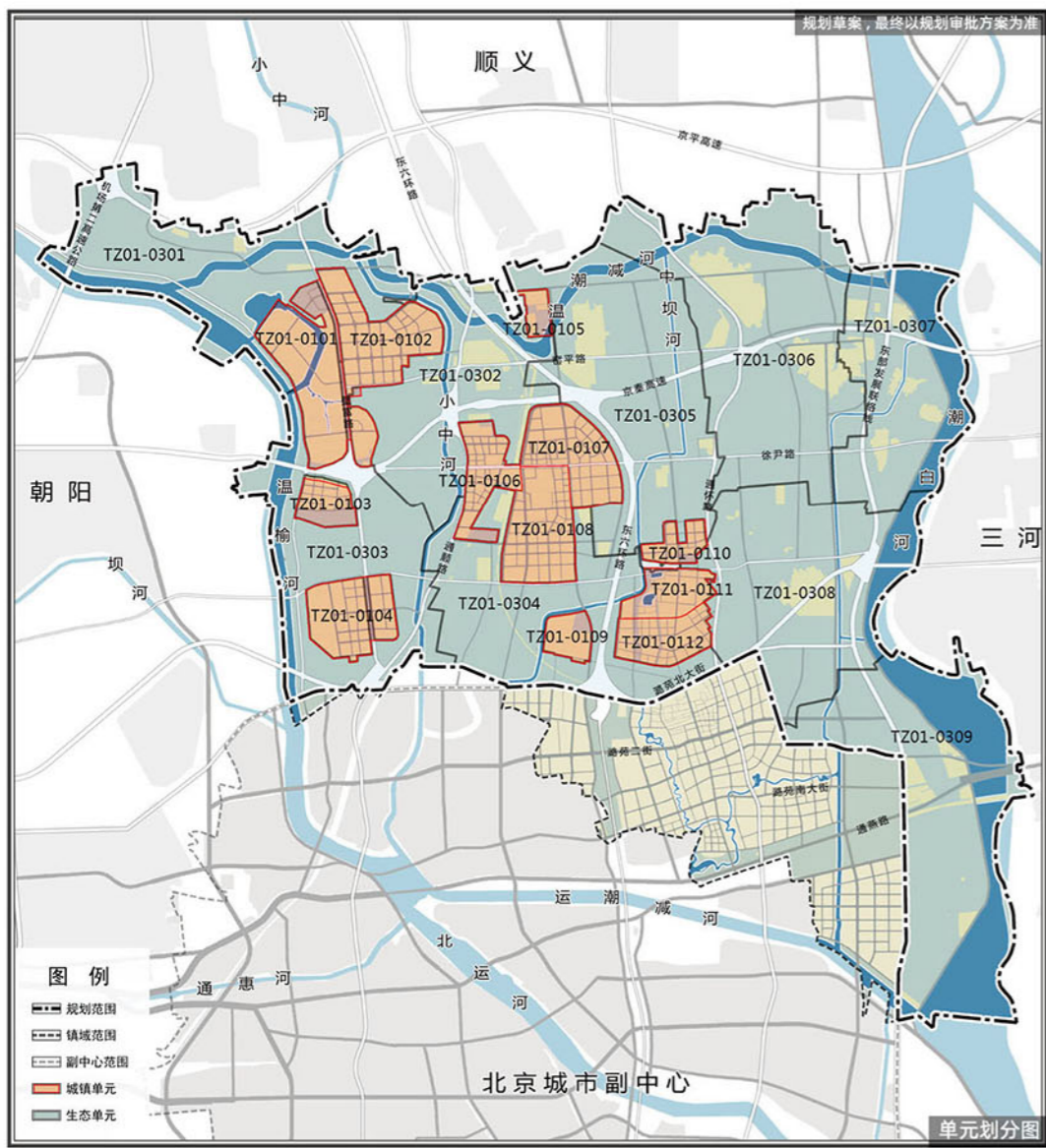
强化源头控制、加大水污染治理力度，推进河湖湿地生态修复，全面改善水生态环境。

建设安静区域环境

严格落实噪声功能区分区，加强对噪声敏感区域的整治，完善噪声敏感区和重点区的隔声防护措施。

保障全域环境安全

落实全过程监管，控制风险源总量，提高环境风险防范能力和应急处置能力，努力保障环境安全。



徐辛庄组团 (宋庄镇中心区)

建设枢纽生活服务小镇，发展文化创意、商贸办公、综合服务、生活居住等功能。

徐辛庄组团(宋庄镇中心区)分为3个街区，总面积约5.0平方公里，城乡建设用地约4.9平方公里，建设用地构成以居住用地、产业用地、绿地为主。规划人口规模约2.2万人，规划城乡建筑规模约294万平方米。在组团南部、西南部等区域布局战略留白用地。



寨辛庄组团

建设水岸品质生活小镇，发展科技文创、商务服务、生活居住等功能。

寨辛庄组团分为2个街区，总面积约5.2平方公里，城乡建设用地约5.0平方公里，建设用地构成以居住用地、产业用地、绿地为主。规划人口规模约1.1万人，规划城乡建筑规模约282万平方米。



小堡组团 (小堡艺术区)

建设原真艺术生态小镇，以艺术原创为基础，发展艺术旅游、艺术体验、艺术交易、艺术教育、文创办公、文娛服务等功能。

小堡组团(小堡艺术区)北中区分2个街区，总面积约2.1平方公里，城乡建设用地约2.1平方公里，建设用地构成以产业用地、绿地为主。规划人口规模约0.3万人，规划城乡建筑规模约155万平方米。



尹各庄和富豪组团

建设滨水魅力交往小镇，发展文化创新、商业商务、生活居住、生态游憩等功能。

尹各庄和富豪组团分为2个街区，总面积约2.3平方公里，城乡建设用地约2.2平方公里，建设用地构成以居住用地、产业用地、战略留白用地为主。规划人口规模约0.8万人，规划城乡建筑规模约126万平方米。在尹各庄、富豪组团分别布局战略留白用地。

水清岸绿、城乡交融、 田园艺韵的生态景观

践行绿水青山就是金山银山的理念，处理好自然生态与城镇发展的关系，全面提升水绿空间规模与质量。严格保护生态要素和耕地，突出宋庄镇“水清岸绿、城乡交融、田园艺韵”的生态空间特色。发挥为城市副中心、北三县及周边地区提供生态屏障、休闲游憩功能的作用，构建“一环、五廊、多点”生态安全格局。

构建田园交融的生态景观格局

01

构建“一环、五廊、多点”的生态空间结构

加强滨水空间提升、森林公园建设、田园景观塑造，构建“一环、五廊、多点”的生态空间结构，形成田园交融、绿艺辉映的生态景观格局。

02

建设大尺度公园绿地，打造生态景观名片

落实北京市4号绿楔、全市第二道绿化隔离地区、城市副中心北部生态廊道的相关管控和实施要求，充分利用现状生态要素，疏解整治促提升，提升生态郊野公园品质。

全面保护生态空间要素

合理提高林地比例，推进森林城市建设

落实北京市百万亩造林绿化工程，打造集中连片的大型森林斑块，提升区域生态环境品质与生物多样性，到2035年宋庄镇森林覆盖率提升到40%左右。

有效优化农田布局，发挥耕地复合功能

科学合理优化农田布局，结合百万亩造林工程、水网路网分布情况，促进农田空间集中连片。

稳定水体面积占比，提升河湖湿地景观

实施正面清单制度严格保护蓝线内水体空间，实施负面清单制度对蓝线外水体进行管控，提升水生态安全。

提升其他生态要素，科学引导空间发展

统筹布局其他生态空间要素，为全镇生态空间预留发展弹性。

着力促进农田品质提升

严守耕地保护红线，促进永久基本农田合理布局

严格管控建设占用耕地的审批，确保永久基本农田面积不减少，土壤环境质量不下降。

合理划定耕地保有量储备区，促进农田保量提质

储备区内耕地坚持农地农用，实施提质改造，引导基础设施、公共服务、易地搬迁等建设项目不占或少占耕地。

复合利用城乡绿色空间

融合城乡绿色空间，健全绿色空间体系和结构

构建郊野级、城镇级、社区级三级绿色空间体系。衔接城市副中心绿色空间体系，依托“一环、五廊、多点”生态空间结构，全面增加宋庄镇绿色空间总量，到2035年宋庄镇公园绿地500米服务半径覆盖率达到100%。

提升道路景观品质，构建连续贯通的绿道网络

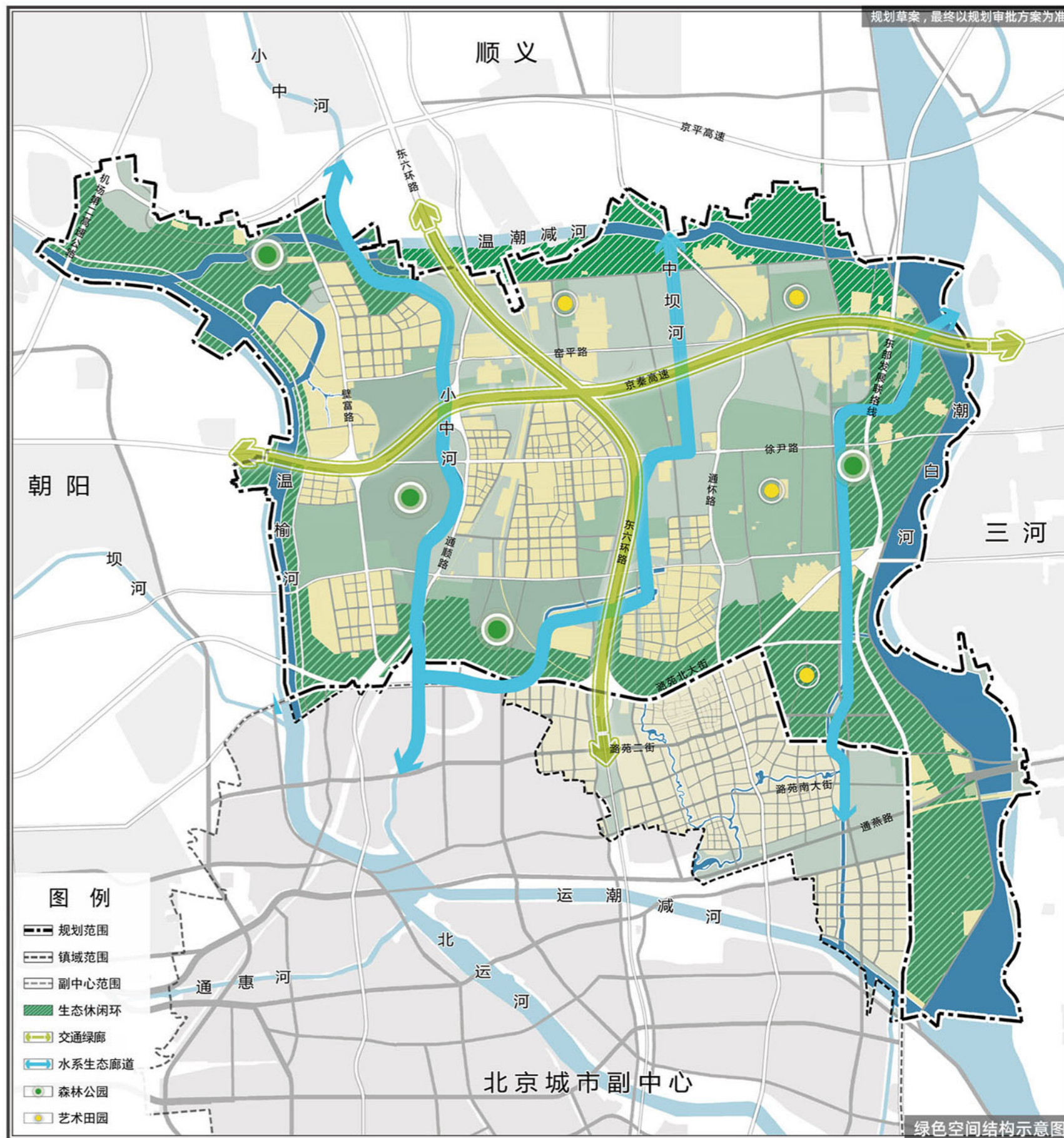
衔接城市副中心绿道网络，依托河道绿廊、交通绿廊，建设绿荫密集、连续贯通的干线绿道，到2035年宋庄镇建成绿道约110公里左右。

融入艺术特色元素，打造绿艺辉映的绿色景观

建设艺术大地景观，依托城镇、村庄周边的林地、农田，形成参与式生态空间，塑造“艺术窗口、秀美画卷”的景观意向。

串联建筑与景观，形成全域体验的游览体系

打造集文化创意、休闲游憩、运动健康、度假养生于一体的全域游览体系。





小而特、小而精、小而美 的小镇风貌

做足艺术创意小镇文章，在小而特、小而精、小而美上下足功夫。注重小镇品质提升，加强城市设计与风貌管控。处理好城镇与乡村、艺术与生活的关系，构建隐逸自然、格局清晰的空间秩序，塑造独具特色的艺术美学小镇风貌。

重点突出、特色鲜明的整体景观格局

塑造空间协调、景观优美、文脉延续的城乡风貌

构建重点突出、特色鲜明的风貌格局。突出“一路两区两带”统领城乡空间格局的骨架作用，加强对城乡的空间协调性、风貌艺术性、文脉延续性等方面的规划和管控，集中展示城乡特色风貌。

建设独特小镇、精致小镇、美丽小镇

建设独特小镇，打造一条充满惊奇的艺术探访之路，集中展示宋庄艺术魅力和创新活力。

建设精致小镇，严格控制小镇组团、街巷和建筑尺度，形成隐逸自然、精致宜人的空间形态。

建设美丽小镇，塑造独具气质的艺术建筑风貌，体现城乡交融、内涵丰富的城乡风貌特色。

城乡有序、地域传承的空间风貌秩序

建立隐逸自然、格局清晰的高度秩序

整体把控以人性化尺度为导向的城市高度，协调好新建建筑与生态环境、现状建筑的和谐关系。

划定规模适度、紧凑集约的强度分区

建立开发强度与建筑高度总体匹配、适度区分的对应关系，优化土地资源配。

塑造匠心独具、多元包容的建筑风貌

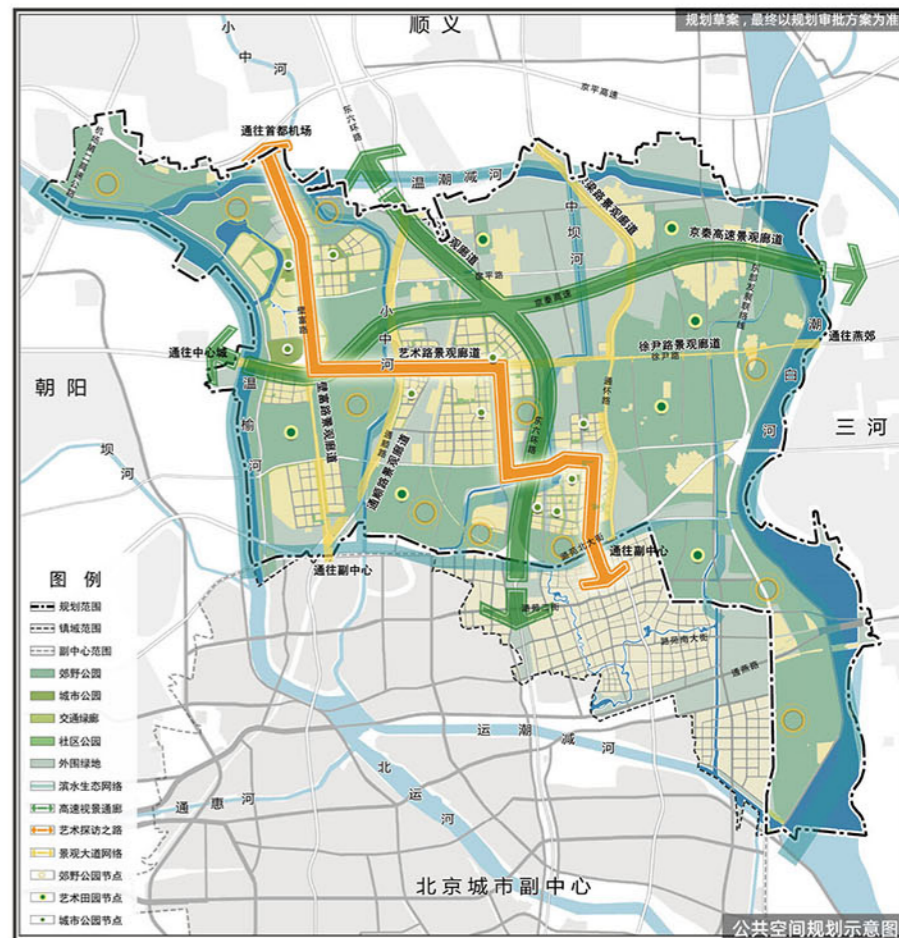
提取最具地域特色和艺术性的风貌元素，传承中华建筑文化基因，追求艺术美学特色。

塑造协调舒缓、重点突出的第五立面

统筹考虑城乡空间肌理、建筑高度和建筑轮廓，营造与蓝绿空间和谐相融、延续城乡历史传统、展示艺术创意特色的第五立面。

确立整体温暖质朴、局部自由开放的色彩主题

汲取历史文化基因，彰显艺术文化特色，规范色彩使用，实现城乡色彩整体和谐有序、类型多元包容、重点特色鲜明。



高品质、高辨识度的 城乡景观名片

加强重点地区风貌控制引导

强化城乡风貌分级管控，划定城市设计重点管控区进行精细化设计和管控，其他地区作为城市设计一般管控区，进行全域覆盖的底线管控。

加强重点公共空间景观塑造

塑造高品质、人性化的公共空间。以郊野公园、艺术田园为基底，以主要水系、骨干路网为框架，丰富城乡空间感知，提升特色辨识度。



保护与发扬并行的历史 和现代文化

加强各类历史文化资源保护与利用

传承保护以徐元梦墓碑为代表的历史遗产，充分梳理和挖掘文化遗产、建筑、文物，根据文物状况将原地保护、移动保护和馆藏保护相结合。加强熊氏珪琅、空竹为代表的非物质文化遗产的传承与创新。

大力发展宋庄原创艺术文化

升级和扩展以小堡艺术区为核心的原创艺术文化，扩大小堡原创艺术的门类，实现多元化发展。引导原创艺术以历史遗产为原型进行二次创作，实现历史文化与近现代文化、物质文明与精神文明交相辉映。



7 和谐共生、协同发展的城镇和乡村

充分发挥第一圈层特色小镇的服务保障作用，加强城乡结合部管控，营造城乡协调发展的良好局面，围绕城市副中心构建“镇中心区、组团、美丽乡村”镇村体系。建设高品质的艺术与生活服务组团，推进美丽乡村建设，构建和谐共生的城乡关系。

城乡融合、因地制宜的镇村体系

01

构建“镇中心区、组团、美丽乡村”的镇村体系

以城带乡、城乡互补、共同繁荣，围绕城市副中心构建新型城乡关系。

02

加强城乡结合部地区管控

严控城乡结合部地区规模、功能和新增建设，加大减量实施力度，实施好城市副中心环城绿色休憩环。

生活富裕、各具特色的美丽乡村

结合村庄特色禀赋，强化村庄分类引导

结合村庄特色和区位条件，划分4类城镇化实施路径，包括城镇集建型、整体搬迁型、特色提升型、整治完善型村庄。

加强统筹联动，激发乡村内生动力

利用集体经营性建设用地入市、平原造林工程及现有产业基础，适度合理发展宜绿、宜农第三产业，发展壮大农村集体经济，切实增加农民收入。

因地制宜，建设各具特色的美丽乡村组团

依据各村区位条件、要素禀赋、农民意愿，建设景观门户型、健康休闲型、田园观光型3类美丽乡村。

健全乡村治理体系，倡导乡风文明

创新乡村治理体系，坚持村民自治，提高乡村社会文明程度。

集体产业用地统筹利用

探索集体用地建设模式

参照全市乡镇统筹利用集体产业用地试点工作，创新土地利用政策，深入探索农村集体经营性建设用地入市改革。

明确统筹利用空间布局

实施集体产业用地减量，还建指标进行区、镇两级统筹，鼓励安排在集中建设区内或贴边布局。



科学精准的 土地综合整治

积极推动城乡建设用地减量和集约高效利用，严格落实建筑规划管控要求，实现发展方式转型。按照生态系统的整体性、系统性以及内在规律，加强土地综合整治和生态治理，强调土地精细管理及数据平台监督作用。

高质量科学配置土地资源

明确城乡建设用地减量任务

有序推动城乡建设用地减量，通过农村工矿用地整治、违法占地腾退、生态环境建设、实施对外交通设施建设及其他路径实现减量地块腾退变白地、变特交水用地。

探索集体建设用地减量实施路径

坚决遏制新增违法建设，实现违法建设零增长，通过腾退整治，提高集体建设用地统筹利用效能。

有序推进存量建设用地升级

按照城镇功能更新、品质提升的目标导向，加快盘活城乡现有废弃、闲置、未被完全利用等低效利用土地。

实现全域全要素土地综合整治

实施整治单元差异化导引

大力建设生态国土，实施全域全要素的国土综合治理。全面加强生态国土建设，实现生态空间格局优化、功能提升、系统稳定，促进人与自然和谐共生。

统筹推进山水林田湖草 综合整治

统筹推进山水林田湖草生命共同体的系统治理，划定土地综合整治重点区域，明确不同区域整治要点。建立以乡镇为实施单元、区-镇两级统筹的土地综合整治实施机制。

实现国土资源 高效精明利用

整合土地、农业、文旅等相关配套政策，创新实施多种土地综合整治模式，加强国土资源的有效保护与合理利用。





灵活创新的 管控和政策

创新规划编制和管控体系，加强政策集成与创新，推进体制机制改革，建立健全规划实施和城市体检评估机制。加强规划引导与管控，科学确定管控分区和实施单元，加强城镇组团、生态片区的空间管控与指标落实，指导后续规划编制，提高操作管理便捷性。做好组织实施和服务工作，确保一张蓝图干到底。

多层次、精细化的管理模式

划定用途管理复区， 加强协同管理



在用途分区基础上，针对重要交通市政走廊、河道管理范围、蓄滞洪区、郊野公园、历史遗产等特殊管理要求的地区划定管理复区，统筹划定市政廊道控制线、交通廊道控制线、水域管理线，严格遵守各部门管理条例。

实施规划单元管理模式， 实现精细化管理



实施规划单元管理模式，实现全域化、精细化管理，确保规划管理及建设的有效性，打通管理与建设双向实施路径。

真正实现一张蓝图干到底

逐层落实国土空间规划体系，建设智慧城市

构建完整统一的国土空间规划体系，坚持“多部门共同参与”的原则，有序完成各类型专项规划、规划综合实施方案、村庄规划的编制。

加强规划统筹，保障规划实施

加强对规划管理和建设实施的统筹引导，加强“镇区统筹、村镇统筹”，推进落实具体任务实施，协调资金平衡、收益分配等方面的问题。

全程监督考核与责任跟踪

建立体检评估机制

结合通州区及城市副中心体检评估机制要求，加强规划过程性管理，对宋庄镇规划实施情况进行实施检测、定期检查和常态性评估。

建立乡镇规划实施指标体系

落实上位规划实施体检评估要求，结合宋庄镇自身特点，制定宋庄艺术创意小城镇规划指标体系，并以此按年度对发展目标进程进行评估。

建立责任规划师、责任建筑师制度

建立乡镇、村庄责任规划师和责任建筑师制度，为城乡建设提供长期技术支撑，提高规划编制和建筑设计水平。

结语

宋庄镇是北京城市副中心外围第一圈层特色小镇，与城市副中心共同承接中心城区功能和人口疏解，服务保障城市副中心建设和区域协调发展。规划建设宋庄镇是实现北京城市副中心城乡和谐发展、形成城乡共同繁荣局面的重要举措。我们有决心，在党中央坚强领导下，不忘初心、牢记使命，锐意进取、埋头苦干，把宋庄镇建设成为城乡融合发展、生态与艺术交相辉映的“具有国际影响的艺术创意小城镇”，率先开创北京城市副中心乡镇地区高质量发展新局面。